

# Campus Eemsdelta

Een campus als dorp - landschap en gebouw verweven

De Campus Eemsdelta zet een nieuwe standaard neer in ontwerp voor onderwijs, wat betreft typologie, samenwerking, duurzaamheid en CO2-reductie. Het ontwerp herbergt vier middelbare scholen, culturele voorzieningen en een sportcluster samen in één campus, bestaande uit zes

verbonden gebouwen van in totaal 16.600m<sup>2</sup>, ingebed in een gevarieerd landschapspark van 3,5ha. De campus laat zien dat betrokken samenwerking en integraal ontwerp meerwaarde bieden voor leerlingen, onderwijs en de regio.

**PROJECT**  
CAMPUS EEMSDDELTA

**LOCATIE**  
APPINGEDAM

**PROGRAMMA**  
VOORTGEZET ONDERWIJS, PRAKTIJK-ONDERWIJS, MBO, CULTURELE VOORZIENINGEN EN SPORTCLUSTER

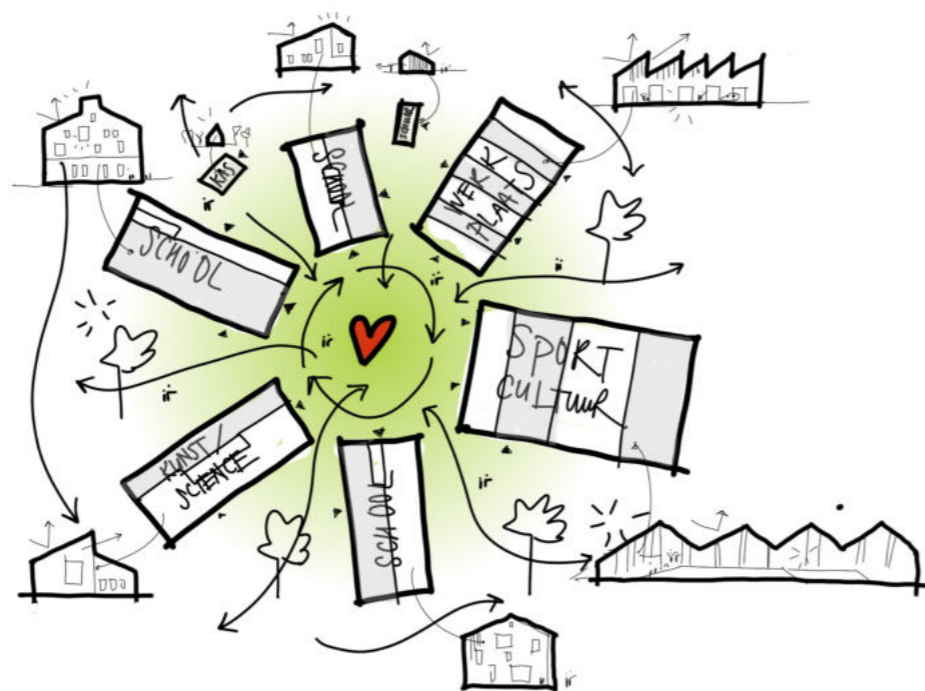
**OPDRACHTGEVER**  
STICHTING VOORTGEZET ONDERWIJS EEMSDDELTA

**PERIODE**  
2018 - 2023

**OMVANG**  
16.600 M<sup>2</sup> BVO

**STATUS**  
GEREALISEERD

**TEAM**  
FELIX LANDSCAPE ARCHITECTS & PLANNERS, INNAX EN ALFERINK VAN SCHIEVEEN



## Campus Eemsdelta

### Meerwaarde door samenwerking

Aanleiding voor ontwerp en bouw van de Campus Eemsdelta in Appingedam was het veilig onderbrengen van vier scholen uit de regio in verband met de aardbevingsproblematiek in Groningen. Door gezamenlijk als één campus verder te gaan kon de toekomstzekerheid van de scholen geborgd worden en geld gereserveerd worden voor meerwaarde voor de gehele regio.

Om dit te realiseren werd op initiatief van de Stichting VO Eemsdelta een proces van intensieve samenwerking opgezet tussen een groot aantal partijen, waaronder de twee betrokken gemeenten, de scholen en lokale instellingen op het gebied van sport en cultuur. De geselecteerde architect, De Unie Architecten, was als hoofdaannemer verantwoordelijk voor het ruimtelijk vormgeven van deze samenwerking, van procesinrichting tot ontwerpvisie tot en met het uitvoeringsontwerp.

### Vernieuwende typologie: een school als een dorp

De campus is ontworpen om te functioneren als een dorp en is typologisch en stedenbouwkundig opgezet als een eigentijdse vertaling van een Gronings wierdedorp. De gebouwen hebben elk hun eigen (onderwijs) functie en een eigen kapvorm die een eigentijdse vertaling is van de kapvormen van boerderijtypen uit de omgeving. De gebouwen zijn aangehaakt aan een centraal hart als ontmoetings- en pauzeruimte met aula, patio en toegankelijk dak. De campus laat zich tegelijkertijd ervaren als één gebouw en als een verzameling samenhangende

deelgebouwen. Daarmee is de campus in oppervlakte groot, maar voor zowel leerlingen als de omgeving kleinschalig in beleving. De sport- en cultuurfuncties zijn buiten schooltijden toegankelijk voor de regio en een aantrekkelijke groene padenstructuur zorgt voor een aangenaam verblijfsgebied voor de directe omgeving. Iedere school en leerling-type heeft passende ruimte voor de eigen behoeften, sfeer, identiteit, onderwijsvisie en specifieke inrichting. En iedereen heeft direct toegang tot een groot aantal voorzieningen, waarbij ontmoeten en vermijden te allen tijde mogelijk is. Daarmee ontstaat de sfeer en het functioneren van een dorp: iedereen kent elkaar, alles is bereikbaar via heldere routes, en er is ruimte voor alle behoeftes binnen een menselijke maat en schaal.

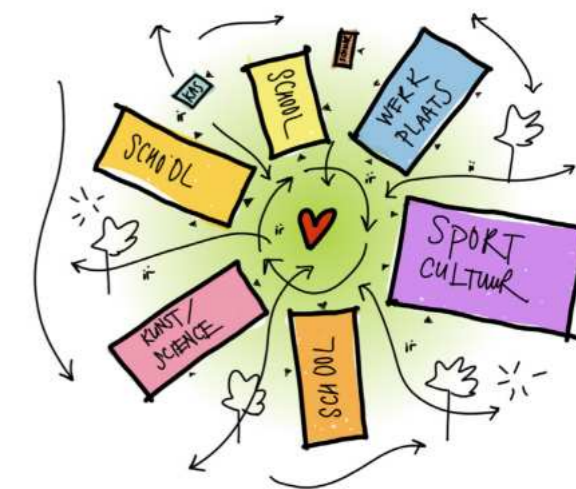
### Vernieuwende werkwijze: totaalontwerp met iedereen

De Unie Architecten heeft als verantwoordelijke voor de procesinrichting de kans aangegrepen om het gebouw niet alleen als dorp te ontwerpen, maar ook mét 'het dorp'. Door een eigen procesinrichting kon in de eerste ontwerpfasen met alle zeventien vakclusters intensief samengewerkt worden aan alle aspecten van het ontwerp, zowel onderwijskundig als ruimtelijk. Daarmee zijn er grote groepen docenten, leerlingen en andere gebruikers betrokken geweest bij een totaalontwerp: een campus die van de sport- en cultuurclusters tot centraal hart tot onderwijspleinen tot de groene buitenruimtes betrokkenheid, gemeenschappelijkheid en kwaliteit uitstraalt.



### Vernieuwende standaard in duurzaamheid en CO-reductie

In de bouw is bij uitstek het reduceren van de CO<sub>2</sub>-uitstoot nog steeds een grote uitdaging. Opdrachtgever en ontwerpteam stelden zichzelf als doel te laten zien hoe het wel kan - juist in een onderwijsgebouw, waar nu opgroeiende generaties er direct mee te maken zullen krijgen. Ontwerp en uitvoering zijn gebaseerd op een zo minimaal mogelijke CO<sub>2</sub> afdruk, binnen budget en onderhoudsvrij gerealiseerd. Het casco is een hybride combinatie van CLT, staal, HSB en beton-elementen. Alle onderdelen zijn demontabel, dus losmaakbaar ontworpen en gedetailleerd. Gevels en vlonders zijn bekleed met





biocomposiet Resysta - een in Nederland geproduceerd product op basis van resten uit de rijstindustrie. Kozijnen en dakplaat bestaan uit gerecycled aluminium. Voor de afwerking van het interieur zijn wand- en vloerafwerkingen van rubber en hout gebruikt. Gevel en interieur zijn natuurinclusief: iedere school heeft zijn eigen nestkasten en inheemse klimplanten aan RVS-draden langs de gevel: dit is gebaseerd op locatie en oriëntatie van de gebouwen en de behoeften van planten en vogelsoorten. Het gebouw is energieleverend, met een minimum aan installaties en zonnepanelen, omdat de gebouwopzet zelf de basis van de energiehuishouding verzorgt. Slimme zomernachtventilatie zorgt het jaar door

met zeer beperkt energieverbruik voor frisse lucht in het hele gebouw.

#### Architectuur, historie, landschap en onderwijs verweven

Door de radiale gebouwstructuur kan het landschap tot in het hart van het gebouw doorlopen en is tussen en om de gebouwen alle ruimte voor een gevarieerd, groen onderwijslandschap. Daarbij is de kans aangegrepen om nieuwe verbinding te maken met de historische landschapsstructuur van de nabije omgeving, zoals het Damsterdiep en het groen en de paden van de nabijgelegen wierde van Sol. Daarmee wordt een voormalig tussengebied een architectonische en landschappelijke blikvanger, zorgvuldig aangehaakt op de

kwaliteiten van de omgeving.

In het verlengde hiervan is de mogelijkheid benut om (juist in een steeds digitaler wordende wereld) buitenonderwijs een centrale, vanzelfsprekende plek te geven voor alle leerlingen. Door de transparante gebouwopzet is voor alle leerlingen en gebruikers contact en interactie met natuur en water altijd dichtbij. Elk gebouw heeft een eigen groene landschapskamer op maat, ontworpen samen met Felixx Landschapsarchitecten. Zo ontstaat een zeer gevarieerde omgeving met faciliteiten voor buitenprogramma, zoals een kweektuin, een werkplaats, een sportstrand en een wetenschapsbos met ecologische vijver.







Campus Eemsdelta









