



**WOONHUIS MEERWEG**  
Inzending Bronzen Havik 2024

# WOONHUIS MEERWEG

## Inzending Bronzen Havik 2024

### Projectgegevens

Projectnaam:	Woonhuis Meerweg
Adres:	Meerweg, Overschild
Programma:	Vrijstaand woning, aardbevingsbestendig
Opdrachtgever:	Particulier, NCG (batch 1467)
Ontwerp:	Zofa Architecten, Groningen
Aannemer:	Bouwbedrijf Pot, Woltersum Van der Doorn Installatietechniek, Ten Boer
Adviseurs:	HADO bv constructies Hans Klunder bouwfysica & energie

### Overige projectinformatie

Kavelgrootte:	621 m <sup>2</sup>
Grondoppervlak won.:	91 m <sup>2</sup>
Bruto vloeroppervlak:	156 m <sup>2</sup>
Gebruiksoppervlak:	116 m <sup>2</sup>

### Bijzonderheden

- ▶ aardbevingsbestendige sloop-nieuwbouw
- ▶ opgave onderdeel van advisering 'De Toeverlaat' in Overschild
- ▶ bescheiden viering van de plek
- ▶ rijke metselwerkgevels - ode de Groninger baksteentraditie



foto bestaande situatie

### Huis Brander

#### Opgave

In het kruisdorp Overschild heeft zofa architecten de vervangende nieuwbouw ontworpen, uitgewerkt en begeleid van een particuliere woning als onderdeel van 'Batch 1467' van het versterkingsprogramma van de NCG. Na een gezamenlijk traject vanuit het Groningse architectencollectief De Toeverlaat, waarin het dorpsperspectief van versterken, maar in dit geval toch vooral sloop- nieuwbouw (90%), in een gezamenlijk ruimtelijk en architectonisch perspectief werd geplaatst, kozen de bewoners van Meerweg 11 voor een vervolg met ons bureau. Het gehele traject van ontwerp tot oplevering is met de bewoners doorlopen, met als resultaat de oplevering van de woning in 2022 en de in eigen beheer gebouwde schuur in 2023. Ongeveer een kleine 8 jaar na de eerste schade opnames.

#### Bestaande situatie

Het adres is gesitueerd aan de noordoostelijke zijde van de lintbebouwing. De op de dorpsstraat gerichte vrijstaande bebouwing staat relatief dicht op de straat. De diepe kavels grenzen nagenoeg allemaal aan de achterzijde aan het agrarisch landschap. De breedte van de kavels varieert sterk. Het verleent beide kruizende straten in het dorp een karakteristieke losse korrel die door de gelijke plaatsing in de rooilijn toch een grote samenhang vertoont. De oorspronkelijke woning is een kleine grondgebonden woning van één laag met kap. Vroeger met winkelruimte aan de voorzijde en een woongedeelte aan de achterzijde en een drietal kleine slaapkamers boven. De woning stamt ongeveer uit 1950 maar is in de loop van de tijd veranderd. Opvallend is de witte pleistering van de gevels. Deze is niet origineel. De achterliggende bakstenen gevel was bij aankoop in de jaren '80 van de vorige eeuw zo slecht dat besloten werd deze te stucen. Verder zijn in de loop van de tijd een aanbouw met berging annex bijkeuken en een opbergschuur aan de achterzijde toegevoegd. Het directe contact vanuit de woning met de tuin en het landschap is daarmee verloren gegaan.

#### Ontwerp

Het ontwerp voor de nieuwbouw voor de bewoners berust op drie uitgangspunten. In programmatische zin dient een vergelijkbare woning teruggebouwd te worden met als belangrijke aanvulling voor de bewoners, het levensloopbestendig maken van de woning, nu de leeftijd vordert. De hoofdslaapkamer en badkamer worden daarbij gesitueerd op de begane grond. Samen met de verduurzaming is dit een noodzakelijke koppelkans voor de bewoners. Daarnaast is, wonen gericht op de straat, gecombineerd met direct contact met de achtertuin een belangrijke wens. Voldoende privacy, het genieten van de zon maar ook bescherming daartegen zijn daarbij een aanvullend gegeven. De mooie tuin aan de achterzijde met prachtige volwassen bomen, de begroeiing, de vijver en kleine moestuin worden daarmee meer onderdeel van het wonen. Tot slot, het behoud van het bestaande beeld van de woning, of beter het karakteristieke silhouet aan de weg, wordt waardevol gevonden. De twee geïntegreerde schoorstenen op de kopgevels, een lage goot, windveren en de vrij steile kap haaks op de straat zijn daarin de meest herkenbare elementen. In het ontwerp komt dit beeld terug met nieuwe middelen. De positie van de woning blijft nagenoeg gelijk. De volumetoename door het vergrote begane-grond programma wordt in een optisch lagere achterbouw vormgegeven. De nieuwe woning is daarmee iets smaller en langer maar voegt zich vooral in de schaal van de straat. Raamplaatsingen en de opmaak van de gevels volgen de gewijzigde opzet van de plattegrond georiënteerd op de straat, de tuin en het landschap aan de achterzijde. Een bijzonder hoekraam benadrukt de iets vooruitgeschoven plek in de rooilijn. Het kijken in de straat en contact daarmee wordt daardoor duidelijk zichtbaar.

De gemetselde schoorstenen in de topgevels komen niet terug. Nieuwe energiedragers worden daarentegen zichtbaar in een zorgvuldig en eenduidig op het schuine dakvlak geplaatste rij zonnepanelen aan de zuidzijde en een zestal 'onzichtbaar' op de uitbouw aan de achterzijde. Een gestileerde verzamelkap voor de toe- en afvoerkanalen aan de noordzijde refereert aan het beeld van schoorstenen. Het nieuwe metselwerk van het huis wordt in roodoranje Groninger baksteen uitgevoerd in een zorgvuldige mix van vlakken en verbanden. Door de voetzijde te vermettelen ontstaat een zachter en meer natuurlijk genuanceerd beeld. De ambachtelijke kwaliteit is in het gebruik van verbanden en patronen gebruikt om het vergrote volume optisch te corrigeren. De roodoranje pannen sluiten aan op het Groningse beeld. Vergrijzend hout bepaalt de kleur van de achterbouw en schuur waarmee ze informeler en minder prominent worden en aansluiten bij de wereld van de tuin.

#### Proces en opdrachtgeverschap.

De versterkingsopgave in Overschild is organisatorisch opgedeeld in twee grotere batches ('een verzameling adressen') en een kleiner aantal adressen in eigen beheer of individueel gestuurde opgaven op grond van erfgoed- en monumentwaarden. Het gros van de ongeveer 89 woningen valt onder een sloop-nieuwbouw regeling. Meerweg 11 valt in batch 1467, aanvankelijk geheel regulier van opzet, met de CVW ('voorganger' NCG) aan het stuur via een uitvoeringsgericht proces, met directe aansturing vanuit de aannemerij. Op initiatief van de Gemeente Midden Groningen is een proces opgestart waarin een Dorpsvisie (MVRDV) en structuurvisie zijn opgesteld om deze ingrijpende 'technische operatie' van een ruimtelijk kader te voorzien. In een aansluitende tender, gewonnen door architectencollectief De Toeverlaat, zijn de meeste bewoners in dit proces verder begeleid. In individuele en gezamenlijke sessies zijn samen met de bewoners 'kavelpaspoorten' gemaakt waar de belangrijkste eisen en wensen voor de eigen plek en de impact daarvan op het dorp zijn onderzocht. Hierna stond het de bewoners vrij om op welke manier dan ook verder te gaan om tot realisering van een nieuw huis te komen.

De bewoners van Meerweg 11, de familie Brander, heeft zofa architecten gevraagd om te helpen in dit veelomvattende en ingewikkelde proces.

In een voor een architect bekend traject, waarin vanuit het geheel van wensen, eisen, mogelijkheden en onmogelijkheden een ontwerp voor de gebruiker gemaakt wordt en dat via een vergunningstraject naar uitvoering brengen, is een actieve en sturende opdrachtgever met een idee of visie belangrijk. Maar in een situatie waarin je als bewoner 'ongevraagd' na moet denken over een nieuw huis terwijl je houdt van je huidige huis, en de gehele situatie je overvalt, is een actieve en stimulerende rol niet vanzelfsprekend. Sterker nog mag je misschien ook niet verwachten.

In die situatie is een architect vertrouwenspersoon. Hij of zij verplaatst zich in het doen en laten van zijn of haar opdrachtgever, bespreekt en vertaalt dit naar allerlei situaties en plaatst dit in een nieuw perspectief. Voor een ouder echtpaar, net gestopt na een druk werkzaam leven, met een nog niet gekend ander leven voor de boeg, geldt dit in het bijzonder. Wat gaat er straks veranderen, wat wil je niet meer in je huis, wat wil je wel graag en hoe leef je hier over vijf of tien jaar en hoe houdt je de herinnering levend aan de plek waar je vertrouwd mee bent. Hier is geen ruimte voor experiment maar voor een terughoudende opstelling als vakman of vrouw, die de valkuilen in het proces omzeilt en met kleinere en zorgvuldige ingrepen een goed functionerend huis ontwerpt.

Dit heeft een fijn proces met de bewoners opgeleverd, die hele goede opdrachtgevers bleken te zijn. Vertrouwen over en weer.

De voor alle woningen beschikbare subsidiemogelijkheden zijn gebruikt voor de koppelkansen op het gebied van duurzaamheid, levensloopbestendigheid en ruimtelijke kwaliteit.

# WOONHUIS MEERWEG

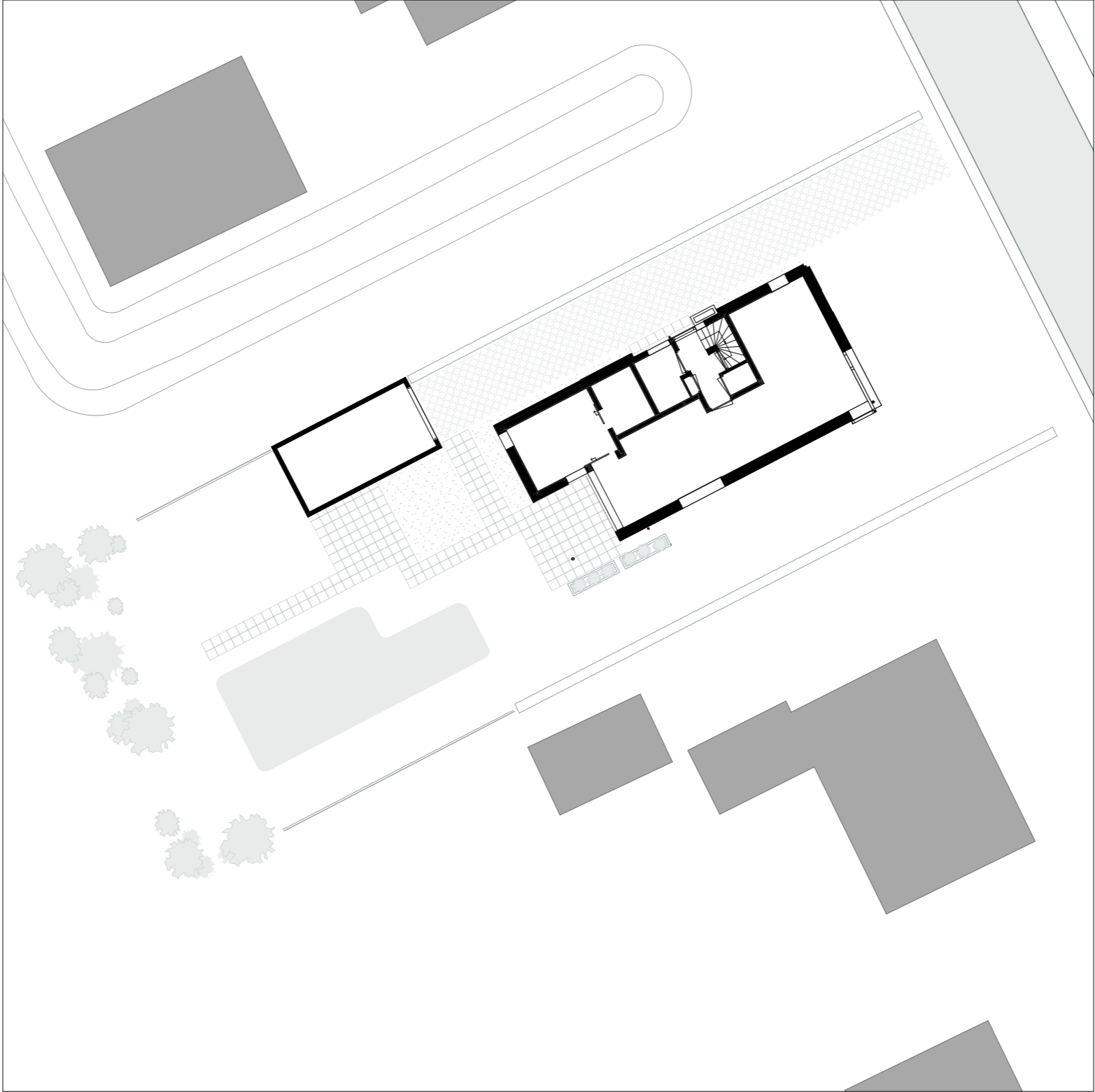
Inzending Bronzen Havik 2024



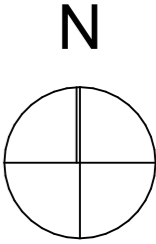
Situatie

# WOONHUIS MEERWEG

Inzending Bronzen Havik 2024



Tuininrichting



# WOONHUIS MEERWEG

Inzending Bronzen Havik 2024



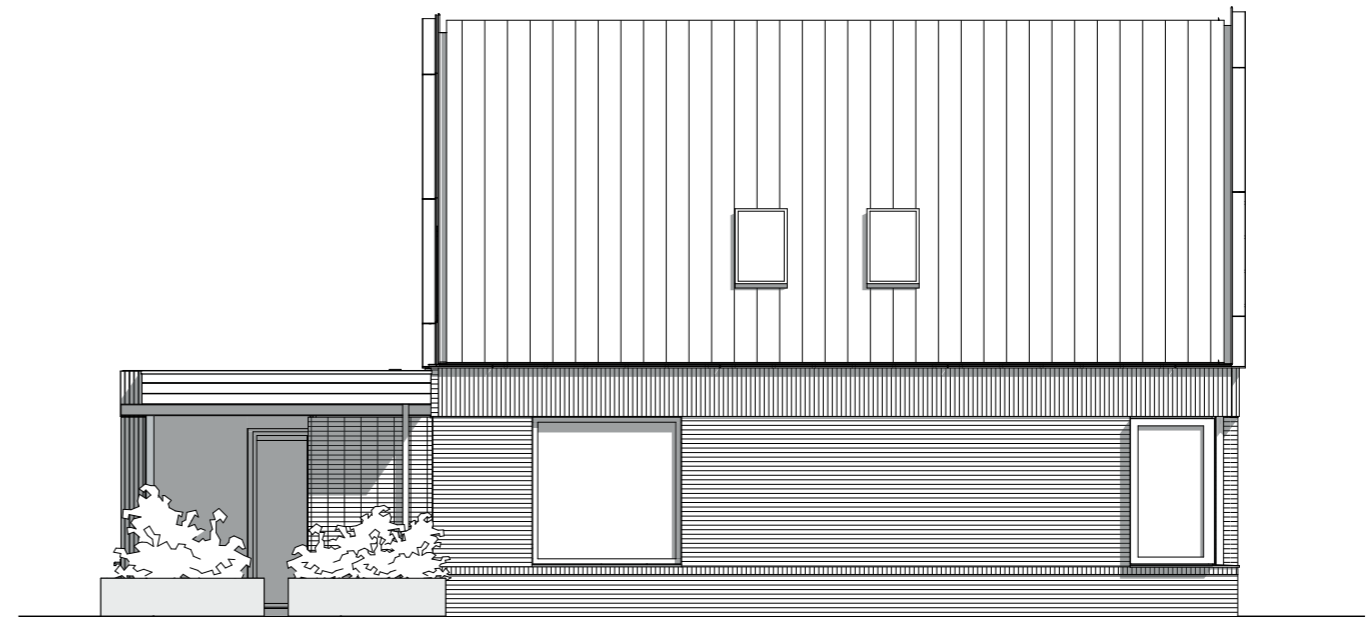
Voorgevel



Rechtergevel



Achtergevel



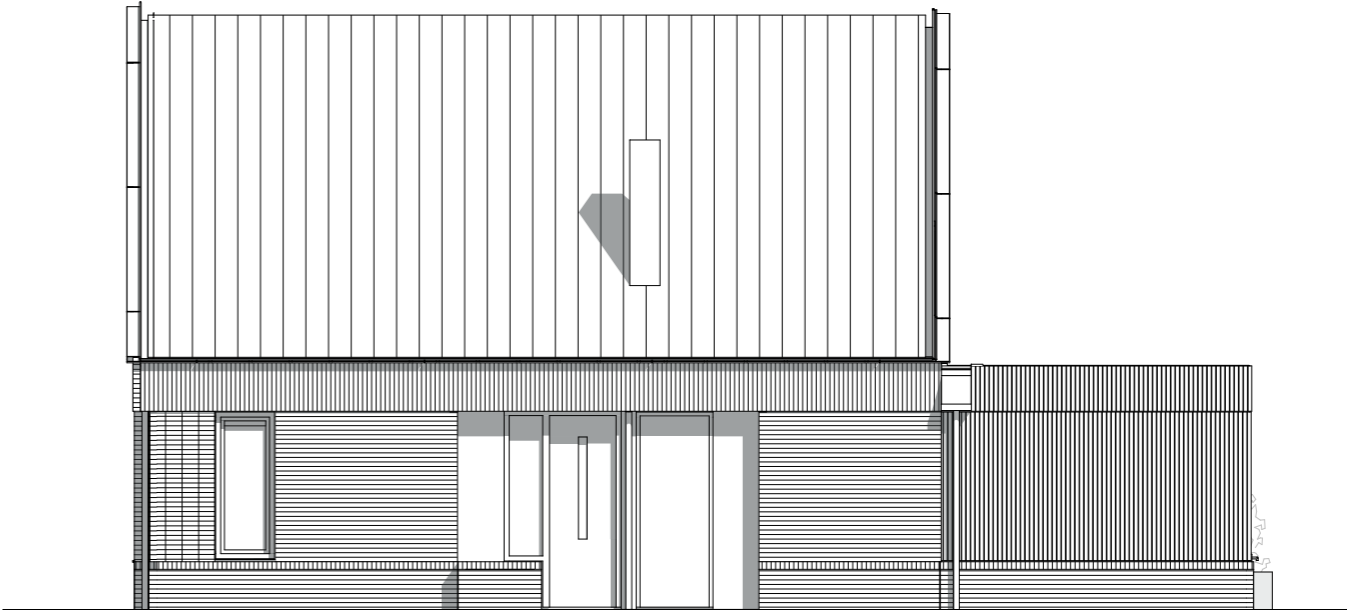
Linkergevel

# WOONHUIS MEERWEG

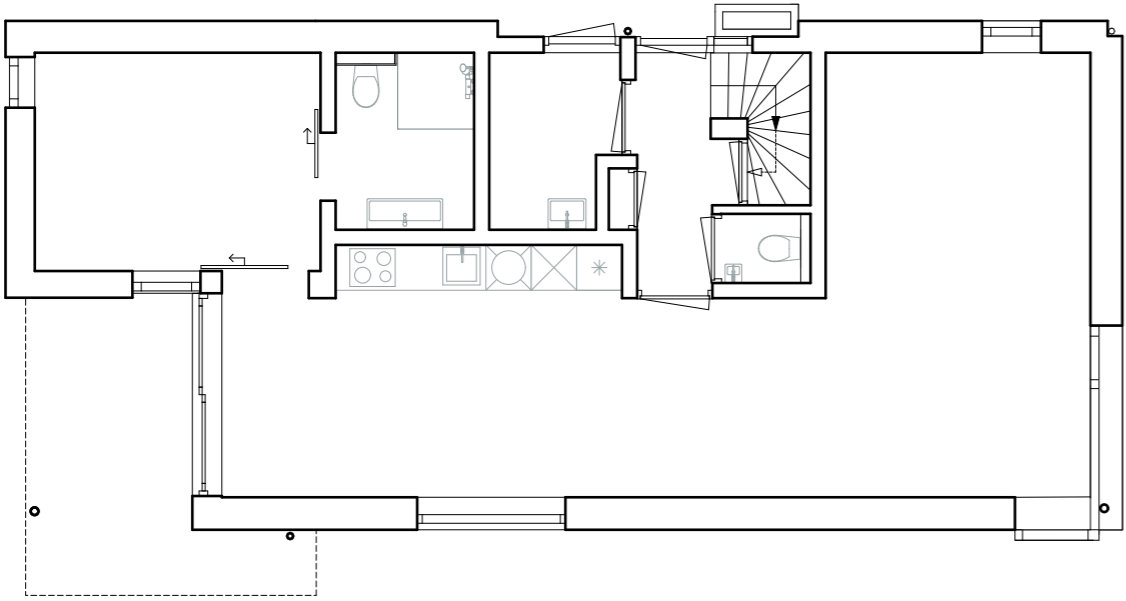
Inzending Bronzen Havik 2024



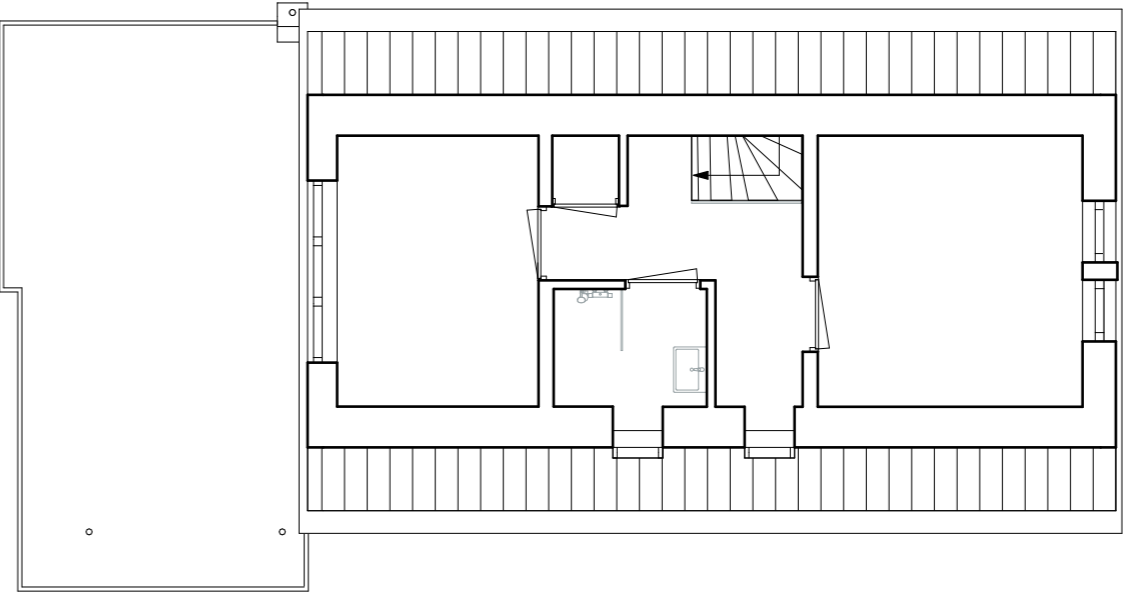
Voorgevel



Rechtergevel



Begane grond



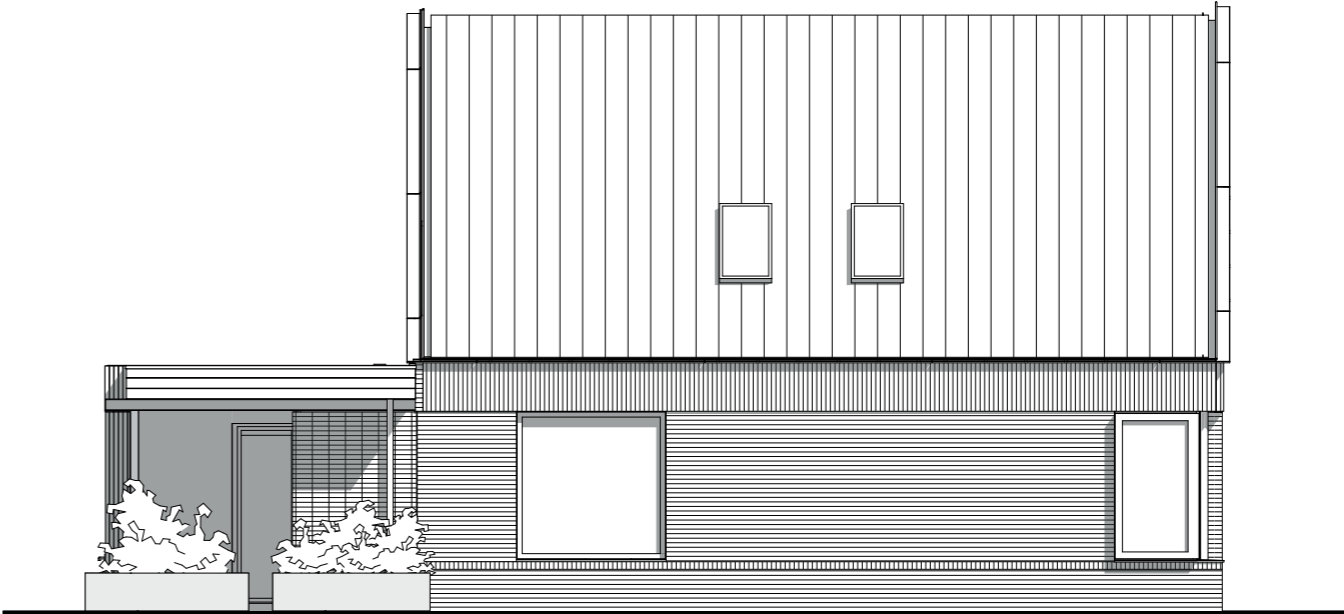
Verdieping

# WOONHUIS MEERWEG

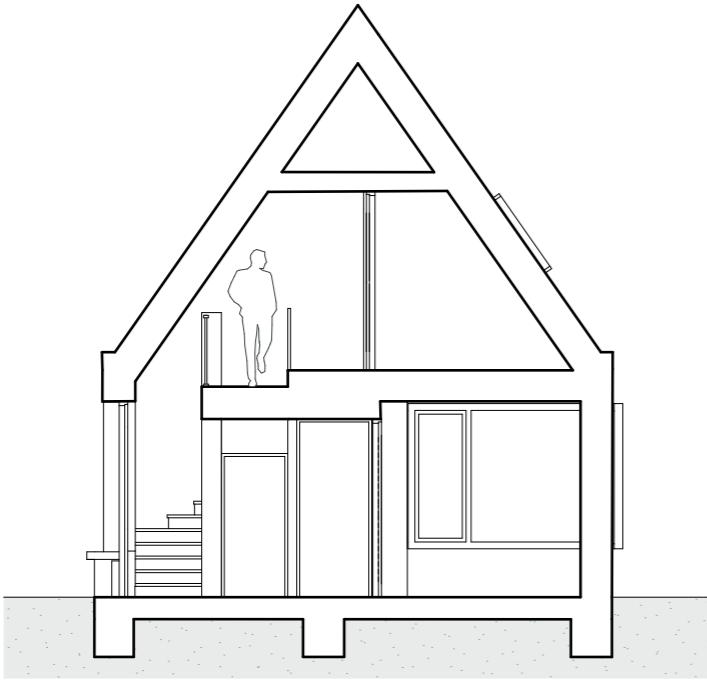
Inzending Bronzen Havik 2024



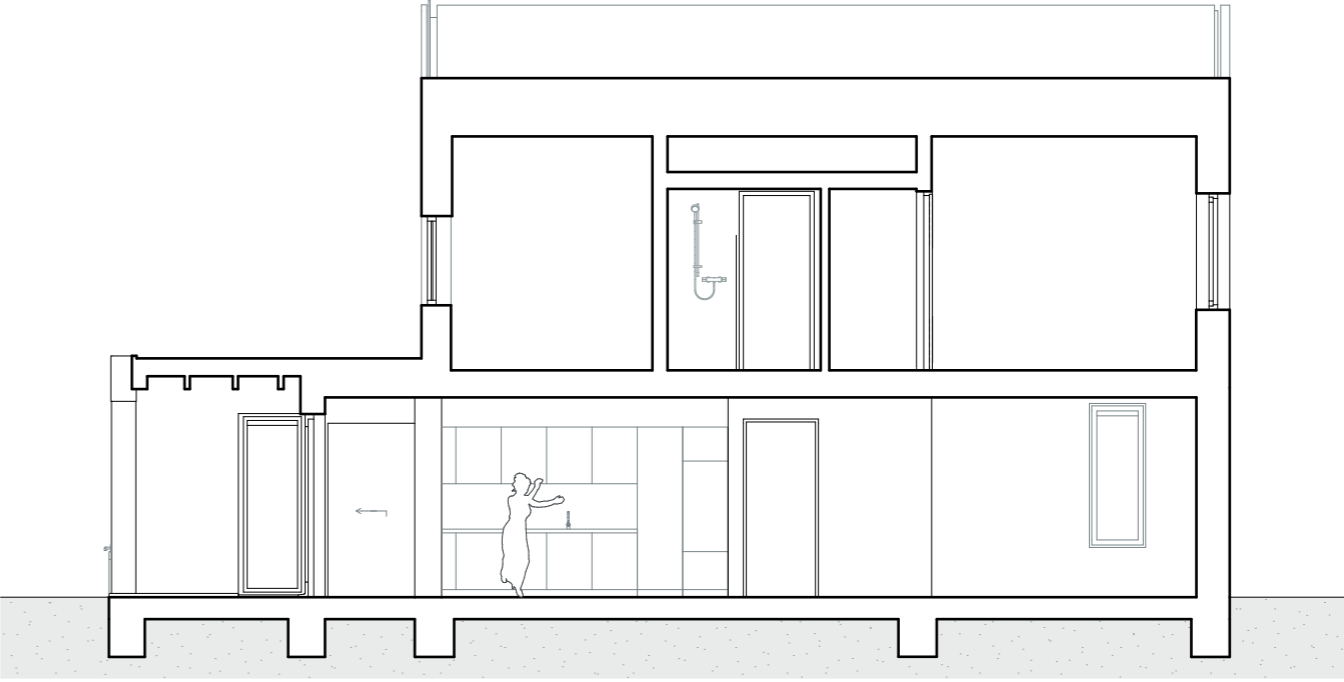
Achtergevel



Linkergevel



Dwarsdoorsnede



Langsdoorsnede

# WOONHUIS MEERWEG

Inzending Bronzen Havik 2024





# WOONHUIS MEERWEG

Inzending Bronzen Havik 2024



▲ De tuin, met behoud van de oorspronkelijke vijver, is voor de bewoners een fijne verblijfsplek die vanaf nu ook vanuit de woning waarneembaar is. Schuur en woning zijn als ensemble ontworpen en gelijk gematerialiseerd.

# WOONHUIS MEERWEG

Inzending Bronzen Havik 2024



▲ De schuur is in eigen beheer gebouwd en vormt samen met de terreininrichting en tuin een geheel met het huis.



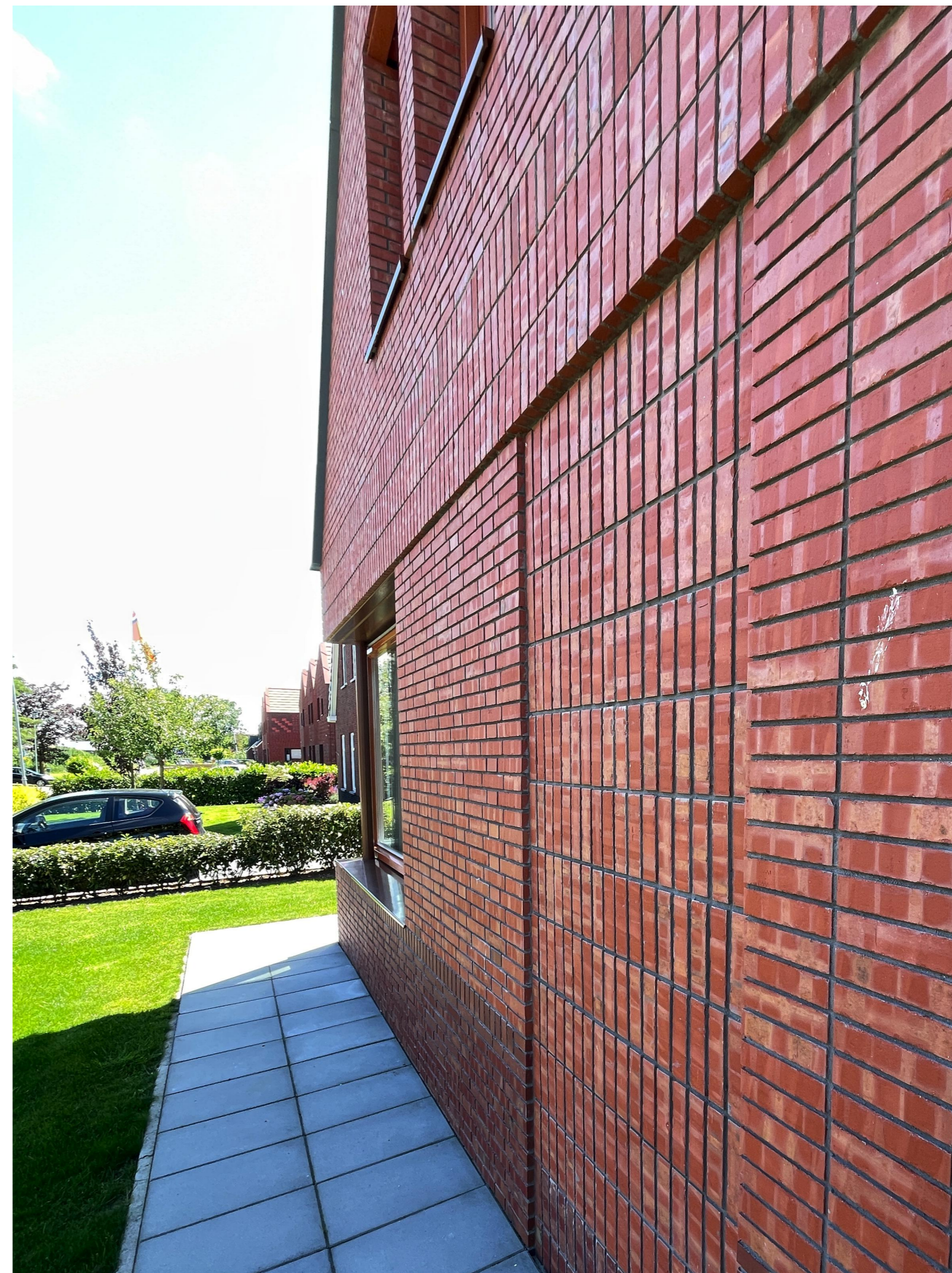
▲ Strak uitgelijnd kettingverband en een diversiteit in vlakken en verbanden zijn een ode aan de Groninger baksteenindustrie en het vakmanschap en ambacht van het metselen. Een strakke stalen windveer levert een subtiele schaduwrand en is een eigentijdse beëindiging.

# WOONHUIS MEERWEG

Inzending Bronzen Havik 2024



▲ De horizontale geleding in het metselwerk door trasraam en bovenplint van staand metselwerk verlagen optisch het geheel, waardoor het huis gevoelsmatig dichter bij het oorspronkelijke volume blijft. (Groninger) orangerode tinten in zowel metselwerk, pannen, kozijnen en de ronde kolom brengen eenheid in het geheel.



▲ De verschuivende rooilijn in de straat is aanleiding voor een hoekraam waarmee het perspectief zich vanuit de woonkamer opent naar de straat en de buurt.